

# ZONALE LASER CAORLE

Classi Laser Standard –Laser Radial m/f– Laser 4.7 m/f

27 SETTEMBRE 2020

## ISTRUZIONI DI REGATA

### Comitato organizzatore:

L'autorità organizzatrice è la Federazione Italiana Vela, che delega l'organizzazione all'affiliato "Soc Velica Caorle", Strada Nuova, 1, 30021 Caorle VE, Tel.: 380 388 4418, web: <https://www.societavelicacaorle.com>, email: societavelicacaorle@gmail.com

Nelle presenti Istruzioni di Regata sono utilizzate le seguenti **abbreviazioni**:

- CO - Autorità Organizzatrice - Comitato Organizzatore
- CIS - Codice internazionale dei segnali
- CdR - Comitato di Regata
- CdP - Comitato delle Proteste
- CT - Comitato Tecnico
- SI - Istruzioni di Regata
- RRS - Reg. di Regata W.S (ex ISAF) 2017/2020
- UdR - Ufficiale di Regata
- SR - Segreteria di Regata

*[SP] indica una regola per la quale una penalità standard può essere applicata dal Comitato di Regata (CdR) senza che sia tenuta un'udienza da parte del CdP.*

*[NP] indica che un'infrazione di questa regola non potrà essere oggetto di protesta da parte di un'imbarcazione.*

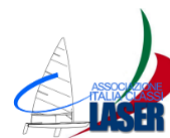
*[DP] indica una regola per la quale la penalità è a discrezione del Comitato per le Proteste (CdP).*

### 1 REGOLE

- 1.1 La regata è governata dalle "Regole" come definite nelle RRS 2017 – 2020.
- 1.2 La "Normativa per l'Attività Sportiva FIV 2020" e le prescrizioni FIV sono da ritenersi "Regole".
- 1.3 Il "PROTOCOLLO DI REGOLAMENTAZIONE DELLE MISURE PER IL CONTRASTO ED IL CONTENIMENTO DELLA DIFFUSIONE DEL COVID-19 NELLE SOCIETÀ E ASSOCIAZIONI SPORTIVE AFFILIATE", versione aggiornata al 14 giugno 2020 o eventuali successive versioni – da qui in avanti indicato come "PROTOCOLLO". Un'infrazione al "Protocollo" potrà comportare l'applicazione di una [DP][NP].
- 1.4 Sarà applicata l'Appendice P, Speciali procedure per la RRS 42
- 1.5 La regola della Classe Laser 7(a) è ristretta come segue: "Solo una persona dovrà essere a bordo mentre la barca è in regata. Il suo nome dovrà essere quello riportato nel modulo di iscrizione".
- 1.6 Tutte le barche con lo stesso armamento sono definite "flotta".
- 1.7 Ai sensi della Regulation 20 della W.S. la pubblicità è ammessa.
- 1.8 La classe Laser sarà suddivisa nelle flotte così definite: Classe Laser standard, Classe Laser Radial m/f, Classe Laser 4.7 m/f. Per la suddivisione eventuale in batterie si fa riferimento alla scheda normativa 2020.
- 1.9 Suddivisioni diverse da quelle indicate nella scheda potranno essere effettuate a seconda delle caratteristiche della flotta da suddividere e a discrezione del CdR in accordo con la Classe.

### 2 [DP] [NP] REGOLE RIGUARDANTI LA SICUREZZA

- 2.1 Il CdR potrà protestare una barca per un'infrazione a queste regole di sicurezza.
- 2.2 I concorrenti dovranno indossare dispositivi personali di galleggiamento in ogni momento quando siano in acqua, tranne che per un tempo limitato quando cambiano o aggiustino indumenti o attrezzature personali.
- 2.3 Le barche che non lasciano gli ormeggi per regatare in una prova programmata dovranno prontamente informare la SR.
- 2.4 Una barca che si ritira dovrà informare il CdR prima di abbandonare l'area di regata o, qualora ciò risulti impossibile, dovrà informare la SR appena possibile dopo essere rientrata a terra.
- 2.5 Le barche che si ritirano dalle prove in conformità alla SI 2.4 devono compilare un modulo di dichiarazione di ritiro e depositarlo presso la SR prima del tempo limite per le proteste.
- 2.6 Le imbarcazioni non in regata non dovranno interferire con i battelli ufficiali.
- 2.7 Quando il CdR espone la bandiera V con suoni ripetuti, tutte le barche ufficiali e di appoggio dovranno monitorare il canale VHF 69 ed eseguire eventuali istruzioni di ricerca e soccorso.



2.8 Le Imbarcazioni che, per qualsiasi motivo dovessero arrivare a terra lontano dal corridoio di accesso alla spiaggia e che non fossero in grado di raggiungere i posti loro assegnati, devono informare immediatamente il CO per telefono ai seguenti numeri: 380 3884418

2.9 I concorrenti che richiedono assistenza da parte delle barche di soccorso devono agitare un braccio con la mano aperta. Se l'assistenza non viene richiesta, il braccio deve essere agitato con le dita della mano chiusa a pugno. Se considerato necessario può essere imposto al concorrente di abbandonare la barca e salire sul mezzo di soccorso. In questo caso si applicherà un nastro bianco e rosso alla barca abbandonata in modo che si sappia che l'equipaggio è stato comunque salvato.

### 3. CODICE DI COMPORTAMENTO

3.1 I concorrenti dovranno adeguarsi ad ogni richiesta formulata da un UdR.

### 4. COMUNICAZIONI AI CONCORRENTI

4.1 Le comunicazioni ai concorrenti saranno affisse all'albo ufficiale dei comunicati situato presso la Segreteria.

4.2 Gli avvisi ufficiali saranno inoltre pubblicati sul sito ufficiale dell'evento: [www.societavelicacaorle.com](http://www.societavelicacaorle.com),

App federvela e gruppo whatsapp.

La mancata esposizione sul sito di questi avvisi non sarà motivo di richiesta di riparazione, questo modifica la RRS 62.

4.3 Quando un segnale visivo viene esposto sul simbolo di una flotta, il segnale si applica solo a quella flotta. Questo cambia il preambolo dei Segnali di Regata.

4.4 I segnali a terra verranno esposti sull'albero dei segnali situato presso la Segreteria del Club.

4.5 Quando il segnale di regata Intelligenza è esposto a terra "1 minuto" è modificato con "non meno di 30 minuti" con riferimento al RRS "segnale di regata Intelligenza". Quando il segnale di regata "Intelligenza su H" è esposto a terra, significa che le imbarcazioni non devono uscire in acqua, il segnale di avviso sarà esposto non meno di 30 minuti dopo l'ammainata del segnale "intelligenza su H" esposto a terra. Questo modifica il Segnale di regata "Intelligenza su H".

### 5. MODIFICHE ALLE ISTRUZIONI DI REGATA

5.1 Ogni modifica alle SI dovrà essere esposta entro le ore 11.30 del giorno in cui avrà effetto.

5.2 Qualora un qualsiasi addendum alle SI venga modificato, una versione aggiornata dello stesso dovrà essere esposta all'albo ufficiale dei comunicati come parte di queste SI.

5.3 Ogni modifica delle SI dovrà essere approvata dal CdR.

### 6. FORMATO DELLE REGATE

6.1 Il formato per tutte le classi sarà costituito da una singola serie di prove.

6.2 Le tre flotte di Classe regateranno separatamente tranne che nel caso in cui debbano essere divise in batterie.

6.3 Per le classi m/f (Radial e 4.7) i maschi e le femmine partiranno assieme.

### 7. PROGRAMMA DELLE REGATE

7.1 Per le flotte Laser Std, Laser Radial m/f, Laser 4.7 m/f si disputeranno massimo 3 prove.

7.2 Per tutte le classi le regate inizieranno come da bando.

7.3 Il segnale di avviso per ogni prova successiva alla prima del giorno sarà dato quanto prima possibile.

7.4 Per informare le barche che una prova o una serie di prove inizierà presto, la bandiera arancione delimitante la linea di partenza sarà esposta con un suono almeno cinque minuti prima che sia dato il segnale di avviso.

7.5 Nell'ultimo giorno di regate non verrà esposto nessun segnale di Avviso dopo le ore 17.00.

### 8 BARCHE E ATTREZZATURE [DP]

8.1 Tutti i concorrenti dovranno usare un solo scafo, vela, albero, boma, deriva e timone identificati nel corso delle procedure di stazza (vedi successivo paragrafo 20 delle presenti SI).

8.2 Le concorrenti femmine dovranno esporre un rombo rosso di 240x180mm su ciascuna parte della vela in accordo con la regola di classe 4(g).

8.3 Per la Classe Standard è consentito l'uso della nuova vela **Mark II**. Tutte le imbarcazioni armate indifferentemente con la vela tradizionale o la vela **Mark II** costituiranno una unica flotta.

8.4 I numeri velici dovranno essere conformi a quanto indicato dalle regole del Regolamento di Classe

### 9 a disposizione

### 10 AREE DI REGATA

10.1 L'area di regata è mostrata nell'Addendum A alle presenti SI.

### 11 PERCORSI

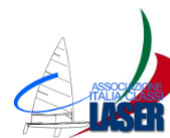
11.1 Il diagramma all'Addendum B delle presenti SI mostra il percorso, gli angoli approssimati fra i differenti lati del percorso, l'ordine secondo il quale le boe devono essere passate ed il lato dal quale ogni boa deve essere lasciata.

11.2 La Classe Laser Standard eseguirà il percorso O2 "percorso esterno".

La Classe Radial eseguirà il percorso O2 "percorso esterno".

La Classe 4.7 eseguirà il percorso I2 "percorso interno".

11.3 Prima del segnale di avviso il CdR esporrà possibilmente la direzione bussola della boa 1.



## 12 BOE

- 12.1 Le boe 1, 2, 3, 4 e 5 saranno cilindriche di colore giallo.  
 12.2 La boa di partenza sarà cilindrica gialla-arancio.  
 12.3 La boa di arrivo sarà un gavitello arancione.

## 13. BANDIERE DI CLASSE, DI AVVISO E SEGNALI IDENTIFICATIVI

Le Bandiere di Classe usate per il segnale di Avviso:

- Flotta Laser Standard: Bandiera di Classe Laser, bianca
- Flotta Laser Radial: Bandiera di Classe Radial, verde
- Flotta Laser 4.7: Bandiera di Classe Laser 4.7, gialla

## 14 PARTENZA

- 14.1 La regata partirà in accordo quanto stabilito dalla RRS 26 così modificata:

Significato	Segnale visivo	Segnale Sonoro	Min. prima del segnale di partenza
Avviso	Flotta	1	5
Preparatorio	P, U o Nera	1	4
Ultimo minuto	Ammainata P, U o Nera	1	1
Partenza	Ammainata Classe	1	0

I tempi devono essere presi in base ai segnali visivi; la mancanza di un segnale sonoro deve essere ignorata.

- 14.2 La linea di partenza sarà fra una bandiera arancione sul battello CdR sul lato destro della linea e, in alternativa (a) il lato del percorso di una boa gonfiabile posta sul lato sinistro della linea, oppure:  
 (b) un'asta con bandiera arancione sul battello contro-starter posto sul lato sinistro della linea.
- 14.3 [DP] Una boa può essere ormeggiata sulla catena o cima d'ormeggio o filata a poppa del battello di partenza del CdR. Le barche non dovranno mai passare fra questa boa e il battello di partenza del CdR. Questa boa deve essere considerata parte integrante del sistema di ancoraggio del battello comitato.
- 14.4 [DP] Quando è in corso una sequenza dei segnali di partenza, le barche il cui segnale di avviso non è ancora stato esposto dovranno evitare l'area di partenza. Per area di partenza si deve intendere il rettangolo che si estende 50 metri dalla linea di partenza in tutte le direzioni.
- 14.5 Partenza con bandiera nera: La RRS 30.4 è così modificata: i numeri velici saranno esposti per almeno 3 minuti. Verrà emesso un lungo segnale acustico all'esposizione dei numeri velici delle barche BFD.
- 14.6 Una barca che parta più di 4 minuti dopo il suo segnale di partenza sarà classificata DNS, a modifica dell'Appendice A4 e A5 RRS.
- 14.7 Il limite minimo di vento per dare la partenza è fissato a 5 nodi. Il limite superiore di velocità del vento è posto a 25 nodi. Solo in condizioni particolari il CdR potrà consentire di regatare con vento fino a 30 nodi. Il mancato rispetto di quanto sopra non potrà essere oggetto di richiesta di riparazione e ciò modifica la RRS 62.1(a)

## 15 CAMBIO DEL SUCCESSIVO LATO DEL PERCORSO

- 15.1 Per modificare il successivo lato del percorso come angolo e/o come lunghezza, il CdR può:  
 a) posizionare una nuova boa al vento,  
 b) spostare la linea di arrivo oppure  
 c) sostituire il cancello sottovento con boa di cambio percorso da girare a sinistra.  
 Quando viene posizionata una nuova boa, la boa originale sarà rimossa appena possibile. Quando per un successivo cambio di percorso viene posizionata una nuova boa, questa sarà sostituita con una boa originale. Ai fini del cambio di percorso la segnalazione del cambio di posizione della prossima boa dovrà essere fatta a tutte le barche. Questo modifica la RRS 33.
- 15.2 I percorsi potranno essere ridotti ma non prima che sia stato compiuto il terzo lato.
- 15.3 Se una boa di un cancello è mancante e non viene rimpiazzata come descritto nella RRS 34 allora la boa rimanente deve essere lasciata a sinistra. Questo cambia la RRS 34.

## 16 ARRIVO

La linea d'arrivo sarà quella compresa fra un'asta con bandiera arancione posta sul battello CdR e:

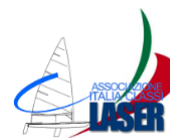
- a) il lato del percorso di una boa gonfiabile di fine percorso posta nelle vicinanze, oppure:  
 b) un'asta con bandiera arancione esposta su un battello del CdR posto nelle vicinanze.

## 17 TEMPO LIMITE E TEMPO TARGET

- 17.1 Il tempo limite ed il tempo target per ogni prova e per ogni flotta sono i seguenti:

Flotta	Tempo limite percorso (min)	Tempo limite boa N. 1 (min)	Finestra d'arrivo(min)	Tempo target (min)
Laser Standard, Laser Radial m/f, Laser 4.7 m/f	70	20	20	50

- 17.3 Se nessuna barca avrà girato la Boa 1 entro il tempo limite della Boa 1, la regata sarà annullata. Il mancato rispetto dei tempi target non sarà motivo per una richiesta di riparazione. Questo modifica la reg. 62.1(a).
- 17.4 Le barche che non finiranno la prova entro il limite di tempo stabilito nella "Finestra d'arrivo" dopo che il primo concorrente ha compiuto il percorso e arriva, saranno classificate DNF. Questo modifica le RRS 35, A4 e A5.



## 18 & 19 a disposizione

### 20 [DP] VERIFICA E SOSTITUZIONE ATTREZZATURE, CONTROLLI DI STAZZA

- 20.1 Sostituzione delle Attrezzature. Non è consentita la sostituzione di attrezzature o equipaggiamenti danneggiati o perduti senza la preventiva approvazione del CdR.
- 20.2 Una barca o la sua attrezzatura potranno essere controllate in qualsiasi momento per accertarne la rispondenza alle regole di classe ed alle SI. In acqua una barca può ricevere dal CT o da un ispettore di attrezzature del CdR l'ordine di recarsi in un'area designata adibita alle ispezioni.
- 20.3 Se il danno dovesse verificarsi meno di 90 minuti prima della prima partenza prevista per quel giorno e prima della partenza dell'ultima prova in programma per quella giornata, potrà essere espressa un'approvazione verbale da parte del CT. Sia il materiale danneggiato che quello in sostituzione dovrà essere presentato al CT entro il tempo limite per la presentazione delle proteste. In questo caso la sostituzione è soggetta all'approvazione del CT in forma retroattiva.

### 21 PENALITÀ E SISTEMI DI PENALIZZAZIONE

- 21.1 L'Appendice P verrà applicata integralmente con la seguente modifica: **Se la prima penalità** è segnalata dopo che è arrivata, la barca può eseguire la penalità o accettare una penalità sul punteggio di 8 punti senza udienza.

### 22 IMBARCAZIONI UFFICIALI

- 22.1 Le imbarcazioni ufficiali saranno così identificate:

Comitato tecnico	Bandiera Bianca con lettera "M"
Battello partenze CdR	Bandiera arancione e bandiera CIRCOLO
Assistenza medica	Bandiera Bianca con croce rossa
Battello arrivi CR	Bandiera blu
Giuria	Bandiera gialla con "J" nera
Media	Bandiera Bianca con lettera "P"
Mezzi assistenza/posaboe dell'organizzazione	Bandiera Bianca con lettera S
Mezzi degli allenatori, team leader e personale di supporto	Numero di identificazione

- 22.2 Azioni compiute da imbarcazioni ufficiali, elicotteri o droni non potranno costituire motivo di richiesta di riparazione. Questo modifica la RRS 60.1(b).

### 23 [DP] IMBARCAZIONI DI SUPPORTO E SPETTATORI

- 23.1 L'Addendum C – Regole per le imbarcazioni di supporto si applica a tutte le imbarcazioni di supporto.
- 23.2 L'Addendum C - Regole per le imbarcazioni di supporto Parti 4 & 5 si applica anche alle imbarcazioni degli spettatori.

### 24 [DP] [NP] IDENTIFICAZIONE E PUBBLICITÀ QUANDO LE BARCHE SONO IN REGATA

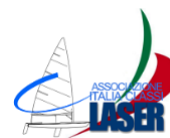
- 24.1 Le barche dovranno esporre, ove richiesta, la pubblicità dello sponsor della manifestazione. Il CO fornirà la pubblicità o i numeri e le istruzioni per il loro uso.

### 25 PUNTEGGIO

- 25.1 Sarà applicato il punteggio minimo a tutte le regate.
- 25.2 Il punteggio di una barca sarà calcolato in accordo con la RRS A2.
- 25.3 Omesso
- 25.4 Omesso.
- 25.5 La Regata sarà valida anche con una sola prova valida disputata.
- 25.6 Omesso.
- 25.7 Omesso.
- 25.8 Omesso.
- 25.9 Parità saranno risolte in accordo con la RRS A8.
- 25.10 Per richiedere la correzione di un presunto errore del risultato di una prova esposto all'albo, una barca può compilare un modulo di richiesta di inserimento in classifica disponibile presso la SR.

### 26 PROTESTE, PENALITÀ E RICHIESTE DI RIPARAZIONE

- 26.1 I moduli di protesta sono disponibili presso la SR, ubicata presso la Segreteria della Società Velica Caorle. Le proteste, le richieste di riparazione o di riapertura dovranno essere presentate entro l'appropriato tempo limite.
- 26.2 Per ogni flotta il tempo limite è di 60 minuti dopo che l'ultima barca ha terminato l'ultima prova del giorno o dall'issata di "Intelligenza su A" oppure "N su A", quale che sia il più tardivo.
- 26.3 Il calendario delle udienze verrà esposto entro 30 minuti dallo scadere del tempo limite delle proteste per informare i concorrenti delle udienze in cui essi sono parti o chiamati come testimoni. Le udienze saranno tenute nella sala proteste ubicata presso la Segreteria SVC possibilmente al tempo programmato. Le udienze possono essere programmate per iniziare fino a 30 minuti prima dello scadere del tempo limite per le proteste.
- 26.4 Avvisi di proteste da parte del CdR, del CT o CdP saranno esposti all'Albo Ufficiale per informare le barche interessate in accordo con la RRS 61.1.(b).
- 26.5 Verrà esposto l'elenco delle barche penalizzate in accordo con l'Appendice P per infrazioni della RRS 42 e SI 26.8.



- 26.6 Le Penalità per infrazione delle SI segnate [DP] sono a discrezione del CdP. Una barca può accettare una penalità discrezionale prima di un'udienza e riguardante lo stesso incidente compilando un modulo disponibile presso la SR.
- 26.7 Infrazioni delle regole segnate con [NP] nelle SI non potranno essere oggetto di protesta da parte di una barca. Questo modifica la RRS 60.1(a).
- 26.8 Per infrazioni alle SI segnate con [SP], il CdR può applicare una penalità standard senza udienza. Un elenco di queste infrazioni e le penalità standard associate saranno esposte all'albo ufficiale. Tuttavia il CdR può comunque protestare una barca quando ritenga inadeguata la penalità standard. Questo modifica la RRS 63.1 e l'Appendice A5.
- 26.9 Nell'ultimo giorno in cui sono in programma delle prove, una richiesta di riparazione basata su una decisione del CdP dovrà essere consegnata non oltre 30 minuti dal momento dell'esposizione della decisione. Questo modifica la RRS 62.2.

## **27 [DP] COMUNICAZIONI RADIO**

Una barca non dovrà né ricevere né trasmettere comunicazioni via radio che non siano disponibili a tutti i concorrenti, tranne che in condizioni di emergenza o quando utilizza apparecchiature messe a disposizione dal CdR. Questa restrizione si applica anche ai telefoni cellulari e agli smartphone.

## **28 [DP] TRASH DISPOSAL**

In qualità di naviganti, dobbiamo cercare di proteggere gli oceani, le acque costiere ed interne. Si veda la RRS 55. Le barche non dovranno intenzionalmente gettare rifiuti in acqua. I rifiuti possono essere consegnati alle barche appoggio o al CR. Non potranno essere usati detergenti di alcun tipo.

## **29. [DP] [NP] POSTI ASSEGNATI**

Se previsto, le barche dovranno essere tenute nei posti loro assegnati.

## **30 – 31 a disposizione**

## **32 PREMI**

32.1 Come da bando di Regata.

## **33 ESONERO DI RESPONSABILITÀ**

Come da regola fondamentale 4, i partecipanti alla regata di cui alle presenti SI prendono parte alla stessa sotto la loro piena ed esclusiva responsabilità, i Concorrenti e le loro Persone di Supporto sono gli unici responsabili per la decisione di prendere parte o di continuare la regata. Il CO, il CdR, il CdP e quanti collaboreranno allo svolgimento della manifestazione, declina ogni e qualsiasi responsabilità per danni che possono subire persone e/o cose, sia in terra che in acqua, in conseguenza della loro partecipazione alla Regata. E' competenza dei Concorrenti e delle Persone di Supporto decidere in base alle loro capacità, alla forza del vento, allo stato del mare, alle previsioni meteorologiche ed a tutto quanto altro deve essere previsto da un buon marinaio, se uscire in mare e partecipare alla regata, di continuarla ovvero di rinunciare.

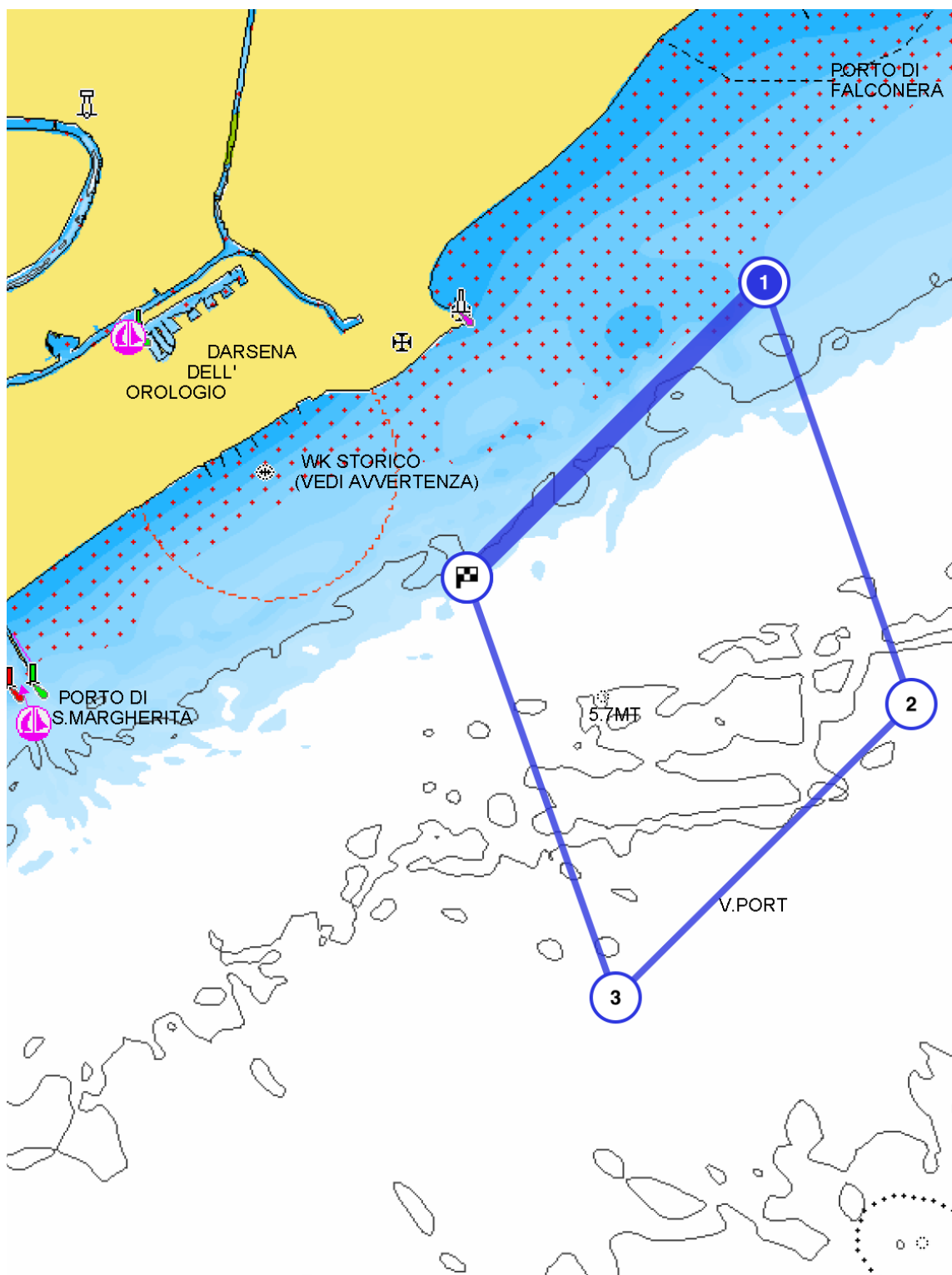
## **34 DIRITTI FOTOGRAFICI E/O TELEVISIVI**

I Concorrenti concedono pieno diritto e permesso al CO di pubblicare e/o trasmettere tramite qualsiasi mezzo, ogni fotografia o ripresa filmata di persone o barche durante l'evento, inclusi ma non limitati a, spot pubblicitari televisivi e tutto quanto possa essere usato per i propri scopi editoriali o pubblicitari o per informazioni stampate.

# ADDENDUM A

## AREA DI REGATA

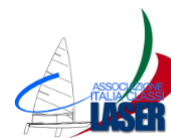
### CAMPO DI REGATA PERMANENTE CAORLE



# ADDENDUM B

## PERCORSO

<p><b>Laser</b></p> <p>The diagram shows a race course for Laser class. It features two main paths: an external loop (O2) and an internal loop (I2). Both paths start and finish at a 'start' and 'finish' line, respectively, marked with house icons. The external loop (O2) consists of five legs: a long straight section of 65.85nm, a top leg of 5-.7nm, a right leg of 8-1nm, a bottom leg of 2-.3nm, and a left leg of 5-.7nm. The internal loop (I2) also consists of five legs: a top leg of 5-.6nm, a right leg of 8-1nm, a bottom leg of 2-.3nm, a left leg of 5-.7nm, and a long straight section of 65.85nm. Buoys 1, 2, 3, 4, and 5 are marked along the paths.</p>	<p><b>Percorso esterno</b> (indicato con <b>O2</b>, dove 2 indica il numero di lati di bolina escluso 5 - Finish): Start, 1, 2, 3, 2, 3, 5, Finish.</p> <p><b>Percorso interno:</b>(indicato con <b>I2</b>, dove 2 indica il numero di lati di bolina escluso 5 -Finish): Start, 1, 4, 1, 2, 3, 5, Finish.</p> <p>Le distanze riportate sul diagramma del percorso sono quelle massime e possono variare in relazione alla velocità del vento e della corrente.</p> <p>Gli angoli alle boe 1 e 5 saranno di circa 60-70° e alle boe 2 e 3 di circa 110-120 gradi.</p> <p>Le boe di poppa (3) e (4) potranno essere costituite da un cancello (boe 3s e 3d, boe 4s e 4d). Il cancello potrà essere sostituito da una boa singola che dovrà essere lasciata a sinistra.</p> <p>Per ciascuna classe il percorso potrà essere ridotto, a condizione che risulti di almeno tre lati. Questo ai sensi della regola 32.1 (e).</p>
--	--



# ADDENDUM C

## Regole per le Barche delle Persone di Supporto (BPS)

### 1. GENERALE

- 1.1. Queste Regole per le barche delle Persone di Supporto (BPS) dovranno essere rispettate dalle ore 08.00 del 22 Settembre 2019 alle ore 20 del 23 Settembre 2018.
- 1.2. Per quanto riguarda lo scopo di queste Regole, per BPS si intende qualsiasi barca che sia sotto il controllo o la direzione di una "Persona di Supporto" come da Definizione RRS 2017-2020.
- 1.3. Il CO può ispezionare le barche in qualsiasi momento per assicurarsi che queste Regole vengano rispettate, e la Persona di Supporto della barca dovrà collaborare per questa ispezione.
- 1.4. Una presunta violazione di qualsiasi di queste Regole può essere riportata alla GI che potrà convocherà un'udienza e agire in base alla regola 64.4 RRS.
- 1.5. Il CO può modificare le presenti Regole in qualsiasi momento. Qualsiasi modifica verrà esposta all'Albo Ufficiale dei Comunicati.
- 1.6. Il CO potrà, a sua discrezione, rifiutare di registrare BPS non ritenute idonee. In generale sono considerate idonee barche di lunghezza compresa fra 4,0 e 7,5 metri con sovrastrutture assenti o minimali.
- 1.7. Le barche e il Personale di Supporto designato dovranno essere registrati presso la segreteria regate o prima dell'evento che si verifica per primo fra quello di scendere in acqua per la prima volta, o entro le 18:00 del giorno che precede la prima regata della manifestazione.
  - 1.7.1. Ogni barca dovrà essere assicurata per Danni contro terzi per una copertura minima di € 1.500.000,00 (o equivalente) per incidente.
  - 1.7.2. Solo una Persona di Supporto che si sia accreditato può essere il Timoniere designato.
  - 1.7.3. La persona che registra la barca dovrà firmare per confermare che:
    - è in possesso di una valida polizza di assicurazione da cui risulti la copertura della responsabilità civile per danni come richiesto al punto 1.7.1;
    - che il Timoniere designato è in possesso di una regolare patente (ove ricorra) per la guida dell'imbarcazione, idonea alla guida della stessa;
    - che chiunque usi un apparato radio a bordo sia in possesso di una licenza per l'uso dell'apparato radio come richiesta per legge.
- 1.8. Le barche BPS dovranno essere identificate con la bandiera fornita dal CO che deve essere esposte in maniera ben visibile.

### 2. REGOLE DA RISPETTARE NELLA LOCALITÀ DELLA MANIFESTAZIONE

- 2.1. Le BPS dovranno utilizzare le aree destinate all'uso per essere messe in acqua. Una volta messe in acqua, i carrelli dovranno essere immediatamente portati nel luogo loro destinato o in base alle istruzioni di volta in volta fornite dal CO.
- 2.2. Solo le BPS registrate potranno accedere alla località della manifestazione.
- 2.3. Quando non utilizzate, le BPS dovranno essere ormeggiate in maniera appropriata nella località della manifestazione nei posti loro assegnati, per l'intero periodo in cui queste regole si applicano.
- 2.4. Le BPS non dovranno utilizzare gli scivoli destinati alla messa in acqua delle barche dei regatanti per nessuna ragione, incluso ormeggio, messa in acqua o il recupero o imbarco/ sbarco di qualsiasi tipo di apparecchiatura.

### 3. SICUREZZA

- 3.1. Ogni accompagnatore o allenatore accreditato dovrà obbligatoriamente sottoscrivere l'apposito modulo FIV presso la SR dichiarando:
  - a. le caratteristiche del proprio mezzo di assistenza;
  - b. l'accettazione delle regole per il Personale di Supporto accreditati descritte in queste Regole;
  - c. i nominativi dei concorrenti accompagnati.

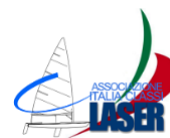
**Qualora si verificassero condizioni tali da richiedere il rientro immediato delle imbarcazioni, il CR isserà le bandiere N sopra INTELLIGENZA accompagnate da ripetuti segnali acustici. Da questo momento gli accompagnatori ufficiali accreditati dovranno collaborare con i mezzi di assistenza per il recupero ed il rientro a terra dei concorrenti.**

- 3.2 Le BPS dovranno avere a bordo, oltre ai dispositivi previsti dalla Legge per il tipo di navigazione effettuata, le seguenti dotazioni:

- radio VHF;
- cima di traino (minimo 15m e 10mm di diametro);
- funicella di stop del motore.

Si raccomanda di utilizzare sempre la funicella di sicurezza quando il motore è in moto





- 3.4. Il Personale di Supporto dovrà sempre eseguire le richieste degli Ufficiali di Regata. In particolare quelle riguardanti operazioni di salvataggio.
- 3.5. Le BPS dovranno inoltre adeguarsi a tutte le prescrizioni dell'Autorità Marittima competente per la sede della manifestazione.

#### 4. LIMITAZIONI GENERALI

- 4.1. I Timonieri designati di ogni BPS saranno ritenuti responsabili del controllo della barca in ogni momento e saranno inoltre ritenuti responsabili per qualunque comportamento inappropriato, azioni pericolose e, in genere, di qualsiasi azione che possa compromettere l'immagine o la sicurezza della manifestazione.
- 4.2. Le BPS non dovranno lasciare nessun dispositivo, pezzo di apparecchiatura, boe, segnali, correntometri o altri dispositivi simili, permanentemente in acqua. L'uso temporaneo di oggetti galleggianti è consentito solo per effettuare eventuali misure. Questi oggetti dovranno essere rimossi non appena la misura sia stata effettuata.
- 4.3. Le BPS dovranno porre particolare cura per minimizzare la loro onda di scia quando transitano nell'area di regata.

#### 5. ZONA DI RISPETTO

- 5.1. Le BPS non dovranno mai trovarsi:
- A meno di 100 metri da ogni imbarcazione in regata
  - Entro 100 metri dalla linea di partenza a partire dal segnale preparatorio e finché tutte le imbarcazioni non abbiano lasciato l'area di partenza o il CR non abbia segnalato un differimento, un richiamo generale o un annullamento.
  - Fra qualsiasi imbarcazione in regata e la successiva boa di percorso.
  - Fra il bastone di percorso interno e quello esterno quando le imbarcazioni stanno regatando su entrambi i percorsi.
  - Entro 100 metri da qualsiasi boa del percorso quando le imbarcazioni in regata siano in prossimità di quella boa.
  - Entro 100 metri dalle boe che delimitano la linea d'arrivo quando le imbarcazioni in regata si avvicinano alla linea per arrivare.
  - Altre limitazioni particolari applicabili nella località della manifestazione ed espressamente richiamate dal CO.
- 5.2. In aggiunta, le BPS che dovessero procedere ad una velocità superiore ai 5 nodi, dovranno tenersi ad almeno 150 metri da qualsiasi imbarcazione in regata.